

# BULLETIN DE SANTÉ DU VÉGÉTAL



P1 ► Baromètre - En bref | P2 ► Cultures fruitières | P3 ► Maraîchage | P4 ► Tubercules



Observations inhabituelles

Escargots achatine sur papayers

© D. PASTOU | CAP-NC



Ver plat prédateur sur escargot Achatine

© D. DERLY | CAP-NC

## BAROMÈTRE & PRÉVISIONS

### PÉRIODE PASSÉE ET PRÉVISIONS À VENIR

	FÉVRIER MARS	AVRIL MAI
Mildiou / cucurbitacées	■	↗
Chenilles / toutes cultures	■	↘
Cercosporiose / bananier	■	=
Anthraxose / igname	■	↗
Chrysomèles / toutes cultures	■	=
Acariens	■	↘
Thrips	■	↘
Pucerons / toutes cultures	■	↘
Maladies des taches brunes / solanacées	■	↗
AUXILIAIRES	😊	=

#### LÉGENDE

Pression des nuisibles

■	■	■	■
None	Faible	Moyenne	Forte

Activité des auxiliaires

😊	😊	😊
Faible	Moyenne	Bonne

## EN BREF

- Les conditions météorologiques humides et les précipitations ont entraîné une forte augmentation de pression des escargots sur toutes les cultures et toutes les zones de production.
- L'émergence de saison des cigales s'est confirmée courant mars avec des dégâts sur les jeunes tiges de fruitiers.
- Les populations de scarabées Rhinoceros du cocotier dans les zones infestées de Boulouparis, La Foa et Bourail se maintiennent avec l'observation régulière de nouveaux symptômes.
- À Lifou, 9 adultes supplémentaires ont été interceptés à Mou. La recherche de nids en vue d'éradication se poursuit. Sur la Grande-Terre, la commune de Thio est en statut "impacté" avec 2 spécimens capturés.
- À Canala, 11 scarabées ont été capturés depuis le début des signalements. À Kouaoua, 1<sup>ère</sup> interception en janvier 2026.
- La recherche et destruction des nids sont essentielles pour casser le cycle de reproduction de ce ravageur. Inspectez régulièrement vos terreaux et composts.

## PARTENAIRES ET MEMBRES DU COMITÉ DE RÉDACTION



PARTAGEZ VOS OBSERVATIONS

Tél. : 71 72 45 ou gds-v@cap-nc.nc

## → CULTURES FRUITIÈRES



### SURVEILLANCE

#### OBSERVATIONS ▶ FÉVRIER - MARS

> Les émergences de cigales ont débuté en février et celles du rose-beetle sont précoces et conséquentes cette année, favorisées par les sols humides. Ces 2 ravageurs font des dégâts sur l'ensemble des cultures fruitières et sont surtout préjudiciables sur jeunes plants. On note également un pic d'observation de pourridié en croutes (*Pyrrhoderma* sp.) sur de nombreuses espèces comme souvent à cette période de l'année.

> Les attaques de papillons piqueurs ne se sont pas multipliées. Les observations de chenilles dans les érythrines sont faibles. Une pullulation cette année est peu probable.

#### AGRUMES

Des activités de fourmis avec construction de monticules terreux sur les troncs et collets hébergent des larves de pucerons, de cochenilles, etc. Les phénomènes de pourritures stylaires, surtout observés sur limes

sont favorisés par les pluies. L'activité des punaises croix s'est poursuivie mais devrait commencer à baisser.

#### BANANIERS

La cercosporiose s'est bien développée avec des pluies abondantes et persistantes. La prise en charge de la maladie par l'huile permet de mieux protéger le feuillage à venir en prévision de la baisse de croissance d'hiver. Attention également à la pyrale !

#### AVOCATIERS

Les épisodes de pluies et vent après une période plutôt sèche ont entraîné des chutes physiologiques importantes sur des arbres non irrigués.

#### POMME-CANNELLE

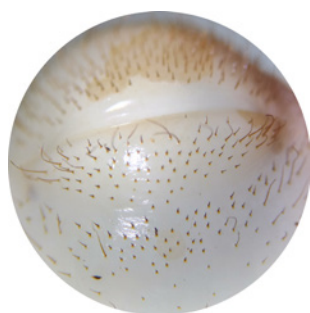
Bonne production de l'ensemble des variétés, quelques cochenilles farineuses visibles sur fruit mais sans incidence.

#### RISQUES ▶ AVRIL - MAI

##### FOCUS : IDENTIFICATION DES LARVES DU SCARABÉE RHINOCÉROS DU COCOTIER (*Oryctes rhinceros*)

Dans les tas de compost, tous les « vers blancs » ne sont pas des larves de scarabée rhinocéros. On y trouve surtout des cétoines, des rose beetle, parfois des scarabée tridens et, en zone infestée, des scarabées rhinocéros. Leur taille, couleur et comportement peuvent varier, mais leur identification repose sur l'observation du motif du raster\*. Ce motif, propre à chaque groupe, permet de distinguer les espèces. L'espèce endémique Scarabée tridens (*Hoploryctoderus tridens*) possède toutefois un motif très proche de celui du scarabée rhinocéros, ce qui nécessite une vigilance particulière et l'observation d'autres critères.

\*Petite zone à l'extrémité de la face ventrale de la larve, portant un motif de poils et de fines épines brunes ou rousses



Raster larve L3 Scarabée rhinocéros (*Oryctes rhinceros*)



Raster larve L3 scarabée tridens (*Hoploryctoderus tridens*)



Raster larve L3 Cétoine



Raster larve L3 rose-beetle (*Adoretus* sp.)

© D. PASTOU | CAP-NC

### STADES PHÉNOLOGIQUES ET RISQUES ▶ AVRIL - MAI

Agrumes	Manguier	Banane	Avocat	Pitaya	Annonas
Récolte des Limes et début de récolte des navels. Grossissement autres variétés	Fin de récolte. Taille et développement végétatif	Fin du pic de production	Récolte des variétés de saison	2 <sup>e</sup> vague de récolte des variétés blanches	Récolte des corossols et des pomme cannelles (Attes)
<b>PRINCIPAUX RISQUES À SURVEILLER</b>					
Mouche des fruits Cochenille Cigales	Cigale	Cercosporiose Bunchy-Top Pyrale Charançon	Punaise Cigale Pourridié	Mouche des fruits Escargots	Cochenille Mouche des fruits

## → MARAÎCHAGE



### SURVEILLANCE

#### OBSERVATIONS ▶ FÉVRIER - MARS

##### SALADES

La croissance est fortement perturbée en cette période par la chaleur environnante et la température des substrats et des réseaux d'irrigation.

##### CUCURBITACÉES

Pourritures sur collets observées sur concombre en hors-sol sous-abri et quelques attaques de pucerons sur courgette.

##### AUBERGINES ET POIVRONS

Quelques thrips et pucerons sur poivrons. Les acarioses sont faibles du fait d'une humidité ambiante qui leur est défavorable. Attention à respecter la profondeur de plantation et de laisser le collet hors de terre, même au buttage.

##### TOMATES

Les activités d'aleurodes sont en baisse ; parfois naturellement contrôlées par un champignon entomopathogène. L'acariose bronzée est également modérée avec les conditions climatiques. Les maladies des taches brunes sont en revanche en plein développement. La pression devrait se poursuivre sur les prochains mois.

##### MAÏS & SORGHO

Les pluies ont provoqué des pourritures à Fusarium sur grains de sorgho en finition sur de nombreux épis au champ (observé dans une parcelle).

#### RISQUES ▶ AVRIL - MAI

##### Oïdium interne et externe

En avril-mai, le risque Oïdium augmente avec des températures modérées (20–28°C), une humidité élevée (~60–80 %) mais sans pluie et des nuits avec rosée suivies de journées sèches. Les conditions peu ventilées (cultures denses et sous-abri) favorisent fortement son développement après des pluies suivies d'un temps sec. À l'inverse, les pluies continues lessivent la maladie et limitent son installation.

Les oïdiums externes sporulent massivement et se détectent facilement. Les oïdiums dits interne (infection précoce dans les tissus, sporulation discrète et plus tardive), rendent leur gestion plus difficile une fois installés.

##### > Cultures principalement concernées :

- Oïdiums externe sur cucurbitacées (courgette, concombre, melon, pastèque, fraise, rosiers).
- Oïdiums interne sur solanacées (sur poivron principalement, très peu observé sur tomate et aubergine en conditions locales).

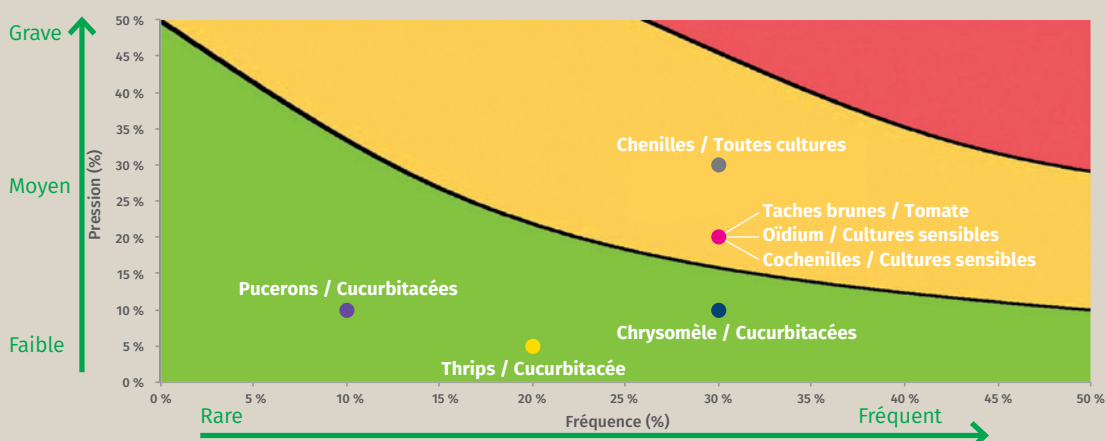
> Gestion (préventive) : favoriser l'aération (espacement, taille, effeuillage), limiter les excès d'azote et éviter les zones confinées. Des pulvérisations de bicarbonate (soude ou potassium) peuvent freiner l'oïdium externe uniquement. L'efficacité est temporaire si les conditions restent favorables. Privilégier des variétés tolérantes lorsque c'est possible.



#### RISQUES

##### ▶ AVRIL MAI

- En cas de présence, le bioagresseur est gérable
- En cas de présence, le bioagresseur est difficilement gérable
- En cas de présence, la culture est en péril



## → TUBERCULES & LÉGUMES TROPICAUX

### SURVEILLANCE



#### OBSERVATIONS ▶ FÉVRIER - MARS

##### PATATE DOUCE

Des dégâts d'attaques de chenilles terricoles dans certaines parcelles sont visibles sur tubercules à la récolte. Dans les parcelles en cours, les chrysomèles et escargots attaquent le feuillage. Les altises, et aspidimorpha peu présentes pourraient voir leur pression augmenter dans les mois à venir.

##### TARO

Culture attaquée par des cochons sauvages sur la période. La pluie persistante a permis de faire baisser la pression des insectes, un peu de cladosporiose s'est développée. Des éclosions de chenilles pourraient apparaître ! Ravageur à suivre sur la période à venir.

##### IGNAME

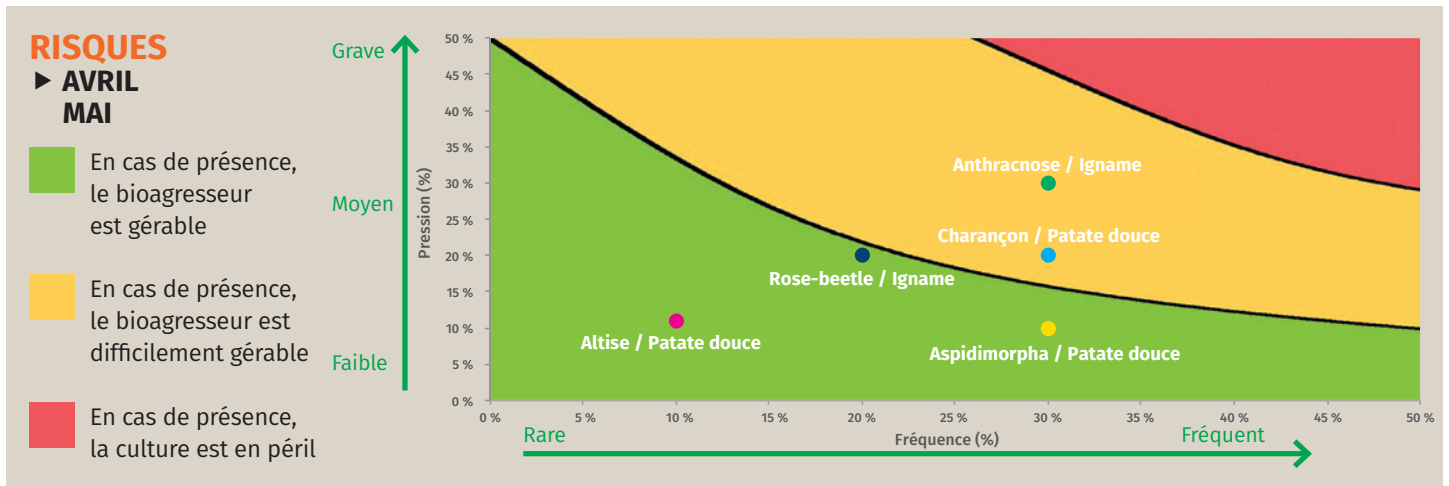
La récolte des premières ignames de coutume a débuté. Des attaques de chenilles sont en cours, avec quelque attaque de rose-beetle également dans le sud. Dans d'autres zones les attaques peuvent être plus conséquentes. La pression de l'Anthracnose est restée modérée sur la période malgré les pluies. Evolution à suivre sur les variétés plus tardives.

##### POMME DE TERRE

La campagne va débuter avec la réception des premières semences. Elles nécessitent une phase d'acclimatation. Pensez à prendre les mesures adéquates, consultez-le **BSV N° 46 (cap-nc.nc)**.

#### RISQUES ▶ AVRIL - MAI

##### FOCUS : DÉGÂTS FOLIAIRES SUR IGNAME



**LABOvert**  
 UN PROBLÈME SUR VOS CULTURES ?  
**FAITES APPEL AU LABOVERT**  
 ou [gds-v@cap-nc.nc](mailto:gds-v@cap-nc.nc)

- Nord : Loïc GEHIN > 51 78 45
- Centre : Lucienne NEMEBREUX > 71 25 99  
Didier PASTOU > 76 14 73
- Nouméa, Grand Sud : Nicolas HUGOT > 71 72 45
- Îles Loyauté : Pothin WADRA > 70 97 26

Permanence du Labovert au dock des engrais tous les jeudis de 8h à 11h30

Directeur de publication : Jean-Christophe Niaoutou | Rédacteur en chef : N. Hugot (CAP-NC)  
 Comité de rédaction : L. Nemebreux (CAP-NC), D. Pastou (CAP-NC), P. Wadra (CAP-NC), A. Robelin (CAP-NC), F. Coupry (Repair), S. Blanc (Technopole CTT), A. Lafarge (Arbofruits), E. Dubois (SIVAP)

Autres partenaires : Agence Rurale, Province Îles, Province Nord, Province Sud, IAC, FCTE, Biocalédonia, HORTI-NEVA

Version numérique : téléchargeable sur [www.cap-nc.nc](http://www.cap-nc.nc)

Publication : Chambre d'agriculture et de la pêche de Nouvelle-Calédonie (Groupement de Défense Sanitaire végétal) Bulletin de santé du végétal Nouvelle-Calédonie ISSN 2558-7722

**GDS<sub>v</sub>**  
 Groupement de Défense Sanitaire Végétal  
 CHAMBRE D'AGRICULTURE ET DE LA PÊCHE  
 Nouvelle-Calédonie

Uniquement sur abonnement pour vous abonner (6 n°/an), contactez-nous à [comm@cap-nc.nc](mailto:comm@cap-nc.nc)