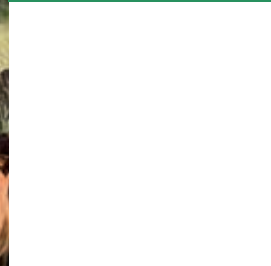
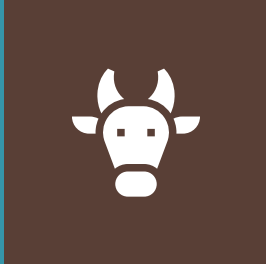


CHAMBRE D'AGRICULTURE  
ET DE LA PÊCHE  
NOUVELLE-CALÉDONIE  
cap-nc.nc

# BILAN D'ACTIVITÉ 2023



# Sommaire

04	LES TEMPS FORTS « 2023 »
08	LES ÉLUS DE LA CAP-NC
10	DONNÉES FINANCIÈRES
11	RESSOURCES HUMAINES
12	STRATÉGIE 2023-2027 DE LA CHAMBRE D'AGRICULTURE ET DE LA PÊCHE
14	PÔLE DÉVELOPPEMENT DURABLE 
16	PÔLE PÊCHE 
18	PÔLE ANIMAL 
20	PÔLE VÉGÉTAL 
23	RÉSEAU BIENVENUE À LA FERME 
24	PÔLE APPUI AUX RESSORTISSANTS 
26	COMMUNICATION
27	PUBLICATIONS

**En pages 10 et 11 de ce bilan d'activité 2023, les trois missions de l'action de la Chambre d'agriculture et de la pêche sont identifiées. Ces missions sont les suivantes :**



## MISSIONS « CŒUR DE MÉTIER »

Ces missions figurent dans les statuts de la chambre consulaire. Elles sont quotidiennement au cœur de nos actions.



## MISSIONS « COMPLÉMENTAIRES »

Ces missions sont le fruit de l'histoire de la Chambre d'agriculture et de la pêche et de son développement. Elles s'inscrivent dans un processus évolutif constant, visant à toujours mieux accompagner nos ressortissants.



## MISSIONS « DÉLÉGUÉES »

Ces missions ont été confiées à la Chambre d'agriculture et de la pêche par le gouvernement de la Nouvelle-Calédonie, les provinces ou d'autres entités (Agence rurale, Communauté du Pacifique, etc.) en vertu des expertises et compétences propres à celle-ci.

## GLOSSAIRE

ACE :	Agence calédonienne de l'énergie
ADECAL :	Agence de développement de Nouvelle-Calédonie, également nommée ADECAL-Technopole
ADEME :	Agence de l'environnement et de la maîtrise de l'énergie
ASBO :	Association pour la sauvegarde de la biodiversité d'Ouvéa
CAPA :	Certificat d'aptitude professionnelle agricole
CAP-NC :	Chambre d'agriculture et de la pêche de Nouvelle-Calédonie
CEPPANC :	Collectif des éleveurs de porcs plein air de Nouvelle-Calédonie
CFA :	Centre de formation en alternance
CFE :	Centre de formalités des entreprises
CFPPA :	Centre de formation professionnelle et de promotion agricole
COS :	Comité d'orientation stratégique
CGN / CGS :	Centre de gestion du Sud / Centre de gestion du nord
CMR :	Cancérigène, mutagène, reprotoxique
COLÉO :	association de collecte, valorisation et traitement des déchets agricoles
CRESCICA :	Consortium pour la recherche, l'enseignement supérieur et l'innovation en Nouvelle-Calédonie
DAFE :	Direction du service de l'État de l'agriculture, de la forêt et de l'environnement
DAVAR :	Direction des affaires vétérinaires, alimentaires et rurales
DDDE :	Direction du développement économique et de l'environnement (province Nord)
DDDT :	Direction du développement durable des territoires (province Sud)
ETP :	Équivalent temps plein
ETPT :	Équivalent temps plein travaillé
EVPP :	Emballages vides de produits phytopharmaceutiques
FCTE :	France Calédonie tropic export
FDEB :	Fonds de développement de l'élevage bovin
FDEOC :	Fonds de développement de l'élevage ovin, caprin et cervidés
GNC :	Gouvernement de la Nouvelle-Calédonie
GDS-A :	Groupe de défense sanitaire - animal
GDS-V :	Groupe de défense sanitaire - végétal
IAC :	Institut agronomique néo-calédonien
IAE :	Infrastructures agroécologiques
IFAP :	Institut de formation à l'administration publique
IFEL-NC :	Interprofession des fruits et légumes de Nouvelle-Calédonie
ISTC :	Infiltration séreuse du tissu conjonctif
IVNC :	Interprofession Viande de Nouvelle-Calédonie
MSV :	Maraîchage sur sol vivant
NOAB :	Norme océanienne de l'agriculture biologique
OCEF :	Office de commercialisation et d'entreposage frigorifique
PIFON :	Pacific Island Farmer Organisation Network
PMA :	Plateforme de machinisme agricole
PNVF :	Plateforme de normalisation des végétaux aux frontières
POET COM :	Pacific Organic & Ethical Trade Community
PPNU :	Produits phytopharmaceutiques non utilisables
PPUA :	Produits phytopharmaceutiques à usage agricole
PTOM :	Pays et territoires d'outre-mer
Réseau BAF :	Réseau Bienvenue à la ferme
RITA :	Réseaux d'innovation et de transfert agricole en outre-mer
RTE :	Recherche - Transfert - Expérimentation
RMT :	Réseau mixte technologique
SANC :	Syndicat des apiculteurs de Nouvelle-Calédonie
SEBNC :	Syndicat des éleveurs bovins de Nouvelle-Calédonie
SIQO :	Signes d'identification de la qualité et de l'origine
SIVAP :	Service d'inspection vétérinaire, alimentaire et phytosanitaire
STEP :	Station d'épuration
TSPA :	Taxe de soutien aux productions agricoles alimentaires
TRIAD :	Trajectoire recherche innovation alimentation durable
WWF :	World Wild Foundation (Fonds mondial pour la nature)

# AVANT-PROPOS



La première année de cette mandature 2023-2027 aura été intense. Si les conditions climatiques ont relativement épargné notre territoire, après deux longues années de Niña, le climat social a été plus tendu, tout comme le climat économique en général. Après avoir défendu avec ardeur les droits des travailleurs indépendants, et donc des exploitants agricoles, au sein du collectif *Agissons Solidaires* aux côtés, notamment, des autres chambres consulaires, nous avons connu un épisode plus réjouissant avec la visite du président de la République, Emmanuel Macron, qui nous a gratifiés d'une belle séquence agricole, lors de son séjour en juillet 2023.

S'agissant de déplacements et d'actions sur le terrain, 2023 a été également riche pour les élus de la CAP-NC. Près de 250 déplacements d'élus ont en effet émaillé l'année. En Nouvelle-Calédonie principalement, bien sûr, avec des visites d'élus dans deux-tiers des communes, mais aussi en Australie, en France, à La Réunion et en Polynésie française à l'occasion de missions d'exploration ou de participation à des événements techniques.

Cette mobilité géographique, essentielle pour notre chambre consulaire dont les 3 300 ressortissants se répartissent sur l'ensemble du territoire, n'est pas exclusive des élus. Elle concerne tout autant les salariés. C'est d'ailleurs pourquoi nous avons choisi de dresser ce bilan 2023 sous la forme de cartes qui manifestent parfaitement l'envergure et l'amplitude de nos actions en Nouvelle-Calédonie mais également à l'extérieur de celle-ci.

Quant à son fonctionnement interne, la CAP-NC a vécu, elle aussi, une année de mouvements. Si, budgétairement, cet exercice 2023 s'est avéré relativement serein, avec des comptes à l'équilibre, l'organisation a, pour sa part, vécu plusieurs évolutions majeures. L'assemblée générale a ainsi validé la création du pôle Développement durable, qui est venu compléter les cinq pôles déjà en place.

Enfin, au dernier trimestre, la CAP-NC a d'abord vu Yannick Couete, directeur général depuis 15 ans, quitter ses fonctions. Nous lui souhaitons naturellement bon vent pour ces prochaines aventures professionnelles. Lui a succédé, fin novembre, Guylain de Coudenhove, auquel nous souhaitons le meilleur, s'agissant notamment de mettre en œuvre la stratégie de la chambre en vue d'augmenter la part des produits locaux dans les assiettes des Calédoniens !

Jean-Christophe NIAUTOU,  
Président de la Chambre d'agriculture  
et de la pêche de Nouvelle-Calédonie



25 ET 26 JUILLET 2023 > MOINDOU

## Visite du président de la République Emmanuel Macron

Le président de la République Emmanuel Macron, accompagné du président de la Chambre d'agriculture et de la pêche de Nouvelle-Calédonie, Jean-Christophe Niaoutou, du député de la seconde circonscription, Nicolas Metzdorf, et de l'agriculteur David Moulin de Moindou, lors de la séquence agricole à Moindou le 25 juillet 2023, soulignant l'importance de la sécurité alimentaire et de la structuration du foncier agricole.

# TEMPS FORTS DE

DÉBUT JUILLET 2023 > NOUMÉA

## Création du pôle Développement durable

En juillet, la CAP-NC a lancé son tout nouveau pôle Développement durable, placé sous la supervision de Pauline Meurlay. Cette initiative promet d'ouvrir la voie à des pratiques plus respectueuses de l'environnement dans le secteur agricole et halieutique de la région, tout en offrant de nouvelles opportunités économiques. Un pas de plus vers un avenir durable pour la Nouvelle-Calédonie. La création de ce pôle rentre dans le cadre de l'axe stratégique de la mandature : « Mangeons local ! »



DU 11 AU 13 AOÛT 2023 > BOURAIL

## Foire de Bourail

La présence marquante de la CAP-NC à la Foire de Bourail s'est illustrée à travers un pavillon dédié à l'agriculture et à la pêche, attirant l'attention des visiteurs. Un moment fort de cet événement a été la table ronde organisée par la chambre, qui a suscité un vif intérêt avec une affluence importante. Les élus ont eu l'opportunité d'échanger avec les participants sur le thème crucial : « **+25 % de produits locaux dans nos assiettes : utopie ou ambition réaliste ?** ».

Sous la houlette de son président, Jean-Christophe Niaoutou, cette première foire de la nouvelle mandature a été couronnée de succès, accueillant plus de 28 000 visiteurs. Une belle victoire pour la promotion de l'agriculture et de la pêche locales.

DU 11 AU 29 SEPTEMBRE 2023 > HEXAGONE

## Mission Développement durable

En septembre dernier, dans le cadre d'une mission pour la commission du Développement durable, Franck Soury-Lavergne, élu de la CAP-NC et président de ladite commission, a eu l'opportunité de rencontrer des élus et collaborateurs des Chambres d'agriculture de France (CDA), acteurs majeurs dans le domaine du développement durable.

Cette rencontre visait à échanger sur les actions entreprises dans leurs territoires respectifs, à présenter le contexte spécifique de la Nouvelle-Calédonie pour enrichir leur perspective, et à établir des liens durables avec ces experts du domaine.

En parallèle, des discussions ont eu lieu avec des représentants de structures partenaires, ou potentiellement partenaires, afin de renforcer les collaborations pour des initiatives durables et bénéfiques pour tous.



# L'ANNÉE 2023



DU 2 AU 6 OCTOBRE 2023 > TAHITI

## Mission Polynésie française

Une délégation de la CAP-NC comprenant les élus Mario Lopez, Caroline Faivre, Grégory Weiss, Abel Cica et Pauline Meurlay, responsable du pôle Développement durable, s'est rendue en Polynésie française début octobre pour participer au Pasifika Ma'a. Ce séminaire a permis de réunir les acteurs du Pacifique bénéficiaires du programme PROTEGE autour d'un sujet crucial pour la région : la durabilité des systèmes alimentaires. Ces échanges ont été complétés par des visites de terrain chez des porteurs de projet et d'initiatives polynésiens.



DU 15 AU 21 OCTOBRE 2023 > ÎLE DE LA RÉUNION

## Mission La Réunion transformation des aliments

Jean-Philippe Bougault, élu de la CAP-NC, et Fanny Contensou, responsable des services économiques de la CAP-NC, ont participé à une mission exploratoire agroalimentaire à l'île de La Réunion, en collaboration avec la province Sud, la CAP-NC, la CCI-NC et la CMA-NC. Cette initiative s'inscrit dans l'ambition de la CAP-NC d'accroître de 25 % la part des produits locaux dans nos assiettes au cours de cette mandature.

Au cœur de cette mission, un travail approfondi sur les coopératives, l'agrotransformation et la commercialisation en circuits courts a été engagé. Cette démarche de coopération interconsulaire et interprovinciale vise à renforcer l'approvisionnement local et à favoriser une consommation responsable.



5 NOVEMBRE 2023 > LA FOA

## Marché paysan - Parc Soury-Lavergne

Le réseau Bienvenue à la ferme de Nouvelle-Calédonie, porté par la Chambre d'agriculture et de la pêche, a organisé son Marché paysan, avec la mairie de La Foa et Sud Tourisme, dimanche 5 novembre au parc Soury-Lavergne de La Foa. Des démonstrations de tonte de mouton, claquage de fouet, concours de râpage de coco, ainsi que de nombreuses animations musicales et danses ont animé l'événement.

Un marché du terroir composé d'une soixantaine de stands a proposé une grande variété de produits locaux tels que des fruits et légumes, du miel, de la vanille, des confitures, des sirops, de la charcuterie, ainsi que des animaux de basse-cour. De plus, les visiteurs ont pu se restaurer avec des spécialités locales.

En partenariat avec l'OCEF, un concours d'épluchage de pommes de terre a également été organisé, ajoutant une touche ludique à cette journée dédiée à la promotion des produits du terroir calédonien.

# TEMPS FORTS DE

20 NOVEMBRE 2023 > NOUMÉA

## Arrivée du directeur général

Depuis le 20 novembre 2023, Guylain de Coudenhove occupe le poste de directeur général de la Chambre d'agriculture et de la pêche de Nouvelle-Calédonie.

Ingénieur en agroéconomie de formation, Guylain de Coudenhove a acquis une expérience solide au sein de l'Établissement des Prix agricoles (ERPA) pendant 10 ans, ainsi qu'en tant que conseiller auprès du membre du gouvernement en charge de l'agriculture. Il a rejoint l'Agence rurale en 2019 comme chargé de mission, puis a été promu directeur adjoint en 2022, avant d'accéder à la direction générale de la CAP-NC en novembre 2023.



25 NOVEMBRE 2023 > NOUMÉA

## CAP sur la pêche !

Samedi 25 novembre, la CAP-NC a orchestré sa première édition de CAP sur la pêche, avec le soutien de l'Agence rurale et du gouvernement de la Nouvelle-Calédonie. Plus de 1 000 personnes ont répondu à l'appel pour cette journée dédiée à l'univers maritime.



Les temps forts de l'événement ont été la visite exclusive des palangriers, le marché de la mer proposant une variété de produits frais, les informations précieuses sur la réglementation et les techniques de pêche dispensées par les professionnels, ainsi que les démonstrations culinaires du chef Alphonse Koce.

En clôture, l'exposition photo *Les gardiens de la mer* du programme PROTEGE a rappelé l'importance de préserver nos océans. Une journée riche en découvertes et en sensibilisation !

# L'ANNÉE 2023



4 DÉCEMBRE 2023 > ÎLES LOYAUTÉ

## Visite terrain à Lifou et Maré

En décembre, la délégation de la CAP-NC, menée par le président Jean-Christophe Niaoutou, s'est rendue à Lifou pour rencontrer des ressortissants, notamment des agriculteurs et des pêcheurs. Accompagnés d'élus de la CAP-NC et du nouveau directeur de la CAP-NC, ils ont visité des exploitations agricoles et des structures de traitement des produits locaux, discutant du développement de la production pour améliorer l'alimentation locale, une préoccupation majeure dans les îles Loyauté en raison de leur insularité.

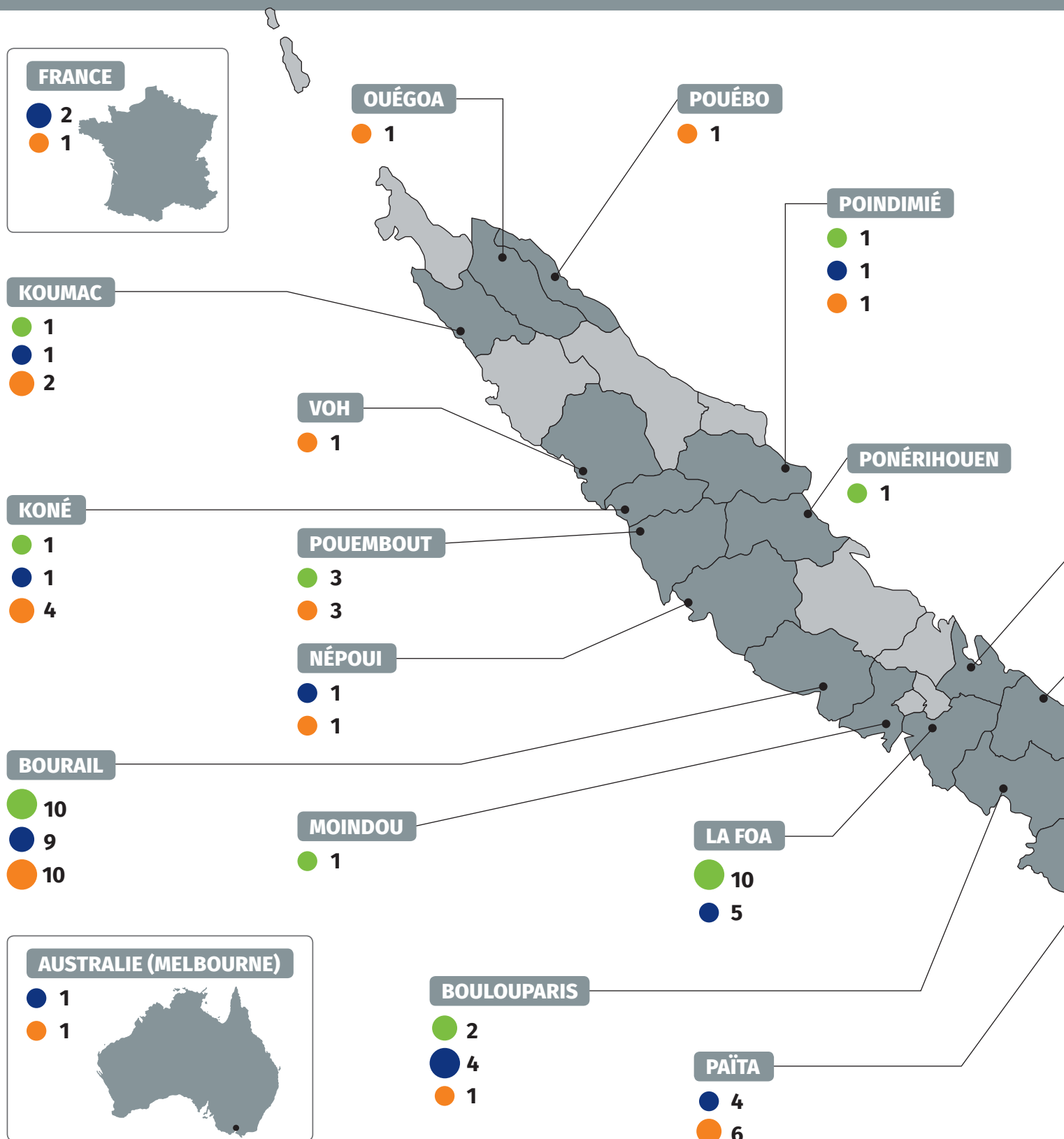


DÉBUT DÉCEMBRE 2023

## Création des groupes de travail transversaux (GTT) et des groupes de réflexion libre (GRL)

Sous l'impulsion du nouveau directeur de la CAP-NC, nos équipes se mobilisent. Les groupes de travail transversaux et les groupes de réflexion libre sont nés. Au menu : foncier, installation/transmission, eau et « *Mangeons local !* ». Les équipes de la chambre avancent vers des solutions concrètes pour notre agriculture locale.

# BILAN 2023 DES ACTIONS TERRAIN des élus de la CAP-NC





L'activité d'une chambre consulaire inclut naturellement les actions des **36 élus** qui en assurent la gouvernance.

Nous avons distingué pour cette première année de la mandature 2023-2027 les déplacements et actions du président de la CAP-NC, ceux et celles des élus du bureau et des autres élus. Au-delà des chiffres en termes d'activité (**93 actions pour le président, 82 pour des membres du bureau, 73 pour les autres élus**), cette carte permet de rendre compte de la couverture géographique de l'action des élus. Outre des déplacements extérieurs en Métropole, en Australie et en Polynésie française, 21 communes calédonniennes sur 33 sont concernées en 2023 par des déplacements d'élus.

## LÉGENDE



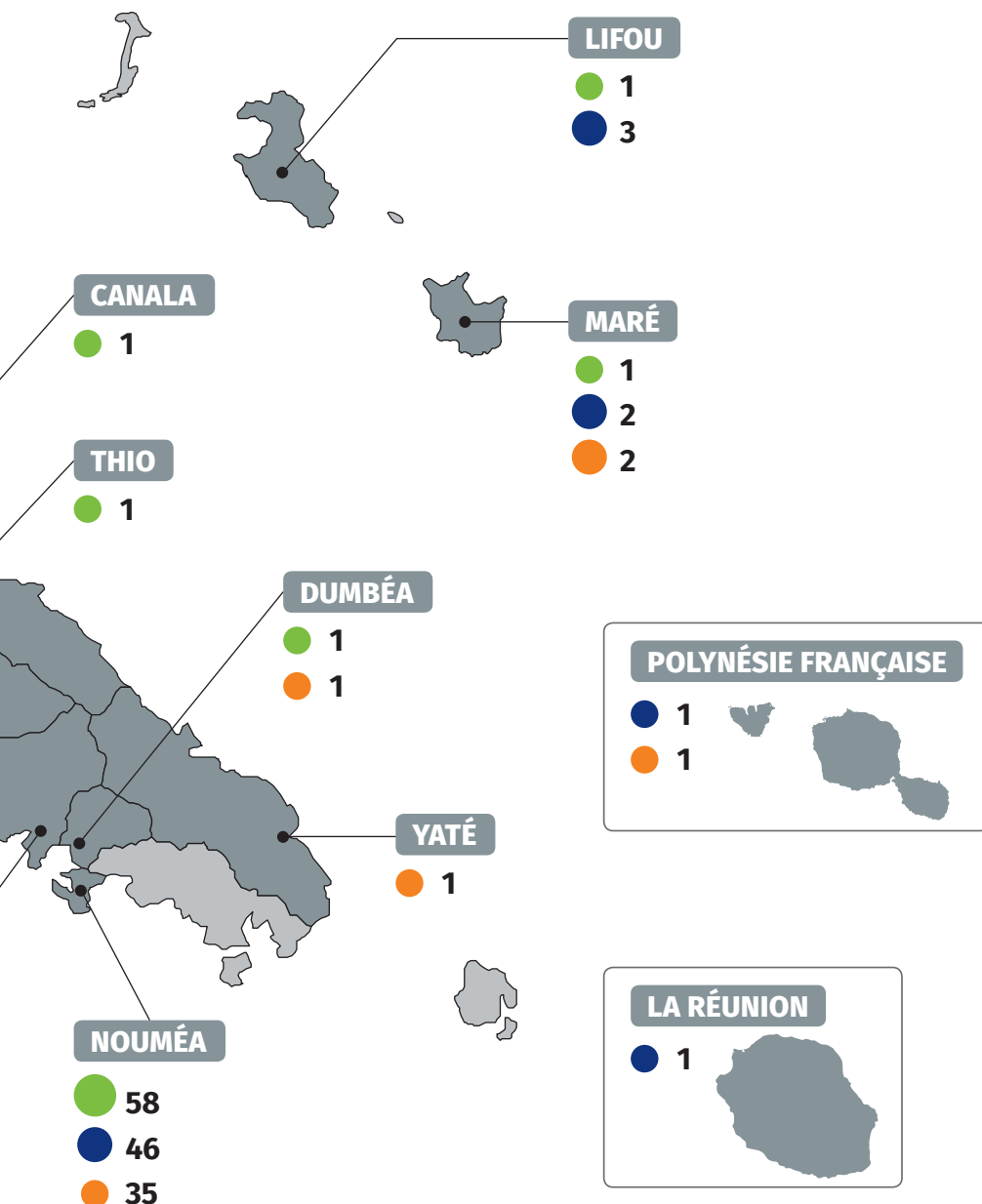
Déplacements  
du président



Déplacements  
des élus du bureau



Déplacements  
des autres élus



Restitution des ateliers de transition alimentaire organisée au centre Tjibaou, les 7 et 8 mars



1<sup>er</sup> chantier de plantation des ripisylves Berges de la Néra avec WWF et PROTEGE sur les bords de la Néra à Nessadiou



Rudy Roy en visite avec le syndicat des producteurs de pommes de terre et l'OCEF le 30 août sur la thématique des inondations

# BUDGET 2023

## financement des missions ressources, dépenses, subventions et résultats

### MISSIONS « CŒUR DE MÉTIER »



Dépenses	-531 MF
Ressources propres	+31 MF
Subventions	+48 MF
Taxe affectée (TSPA)	+452 MF
<b>Résultat</b>	<b>0 MF</b>

#### Les principaux postes de dépenses en 2023 : (pour 55 % du total)

→ Accueil des ressortissants et registre :	50 MF
→ Service de direction :	59 MF
→ Services Support :	68 MF
→ Pôle Appui aux ressortissants :	41 MF
→ Informatique :	39 MF
→ Service Formation - alternance :	38 MF

### MISSIONS « COMPLÉMENTAIRES »



Dépenses	-560 MF
Ressources propres	+412 MF
Subventions	+146 MF
Taxe affectée (TSPA)	+2 MF
<b>Résultat</b>	<b>0 MF</b>

#### Les principaux postes de dépenses en 2023 : (pour 100 % du total)

→ Réseau Bienvenue à la Ferme :	9 MF
→ Centre de gestion du Nord :	31 MF
→ Centre de gestion du Sud :	24 MF
→ Dock des engrais :	458 MF
→ Marché Broussard :	10 MF
→ Station d'élevage :	28 MF

### MISSIONS « DÉLÉGUÉES »



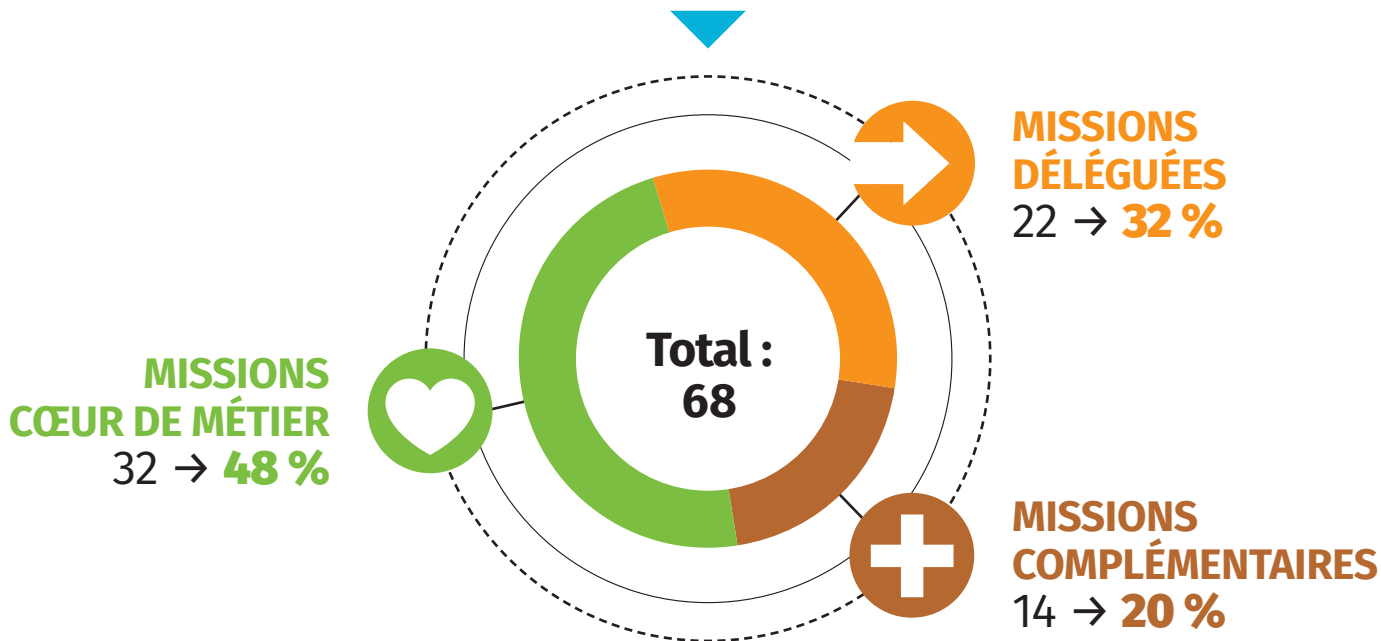
Dépenses	-349 MF
Ressources propres	+26 MF
Subventions	+228 MF
Taxe affectée (TSPA)	+95 MF
<b>Résultat</b>	<b>0 MF</b>

#### Les principaux postes de dépenses en 2023 : (pour 78 % du total)

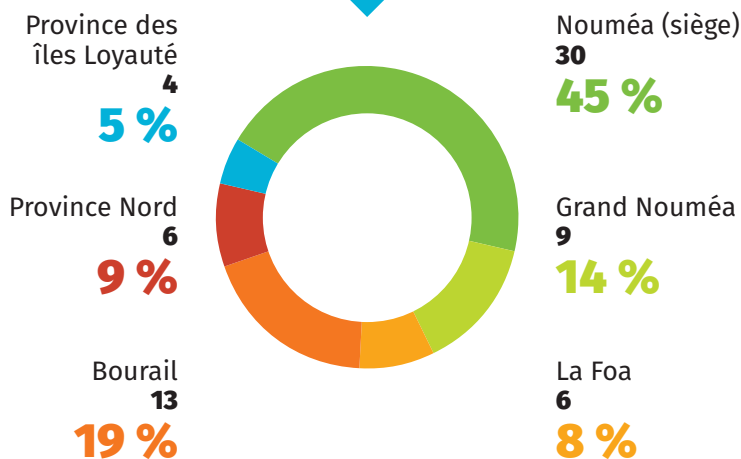
→ Aide à l'énergie :	50 MF
→ Groupement de défense sanitaire-animal (GDS-A) :	82 MF
→ Groupement de défense sanitaire-végétal (GDS-V) :	84 MF
→ Marché de gros :	18 MF
→ PROTEGE :	19 MF
→ Aide à l'élevage :	18 MF

# Ressources humaines

RÉPARTITION DES EFFECTIFS, EN ETPT, SELON LA TYPOLOGIE « MÉTIERS »<sup>1</sup>



## RÉPARTITION GÉOGRAPHIQUE DES EFFECTIFS<sup>1</sup>



## FORMATIONS

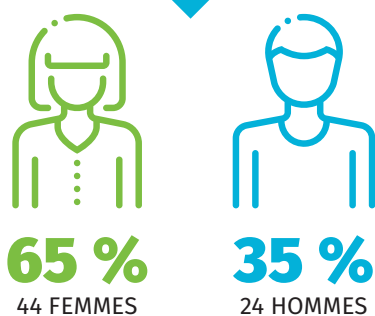
**180** jours de formation  
**66** salariés concernés

**73 %** → MONTÉE EN COMPÉTENCE

**13 %** → RÉGLEMENTATION MÉTIERS

**14 %** → AUTRES FORMATIONS

## RÉPARTITION PAR GENRE<sup>1</sup>



## RÉPARTITION DES SALARIÉS PAR CLASSIFICATION<sup>1</sup>

**Employés**  
24 → 35,3 % DE L'EFFECTIF DONT 16 FEMMES ET 8 HOMMES

**Techniciens**  
20 → 29,3 % DE L'EFFECTIF DONT 16 FEMMES ET 4 HOMMES

**Conseillers-cadres**  
24 → 35,4 % DE L'EFFECTIF DONT 12 FEMMES ET 12 HOMMES

<sup>1</sup> Données arrondies à l'unité la plus proche

# Stratégie

## de la Chambre d'agriculture et de la pêche

Objectifs, actions • [Mandature 2023-2027]

### FONCIER

#### → Objectif stratégique

Sécuriser, faciliter l'accès et valoriser le foncier agricole

#### Sous-objectif stratégique # 1

Obtenir des données récentes sur l'agriculture et les actualiser régulièrement pour élaborer et assurer le suivi d'une politique foncière.

#### Sous-objectif stratégique # 2

Définir et favoriser l'émergence d'un outil de sécurisation, de gestion et d'aménagement du foncier agricole permettant de répondre aux enjeux du développement agricole et de la sécurité alimentaire.

#### Sous-objectif stratégique # 3

Développer des projets pilotes pour des productions alimentaires attendues par le marché, sur du foncier adapté à celles-ci.

7  
actions

### INSTALLATION TRANSMISSION

#### → Objectif stratégique

Installer et transmettre des exploitations agricoles, via un accompagnement et un suivi adaptés, de qualité, pérennes et de proximité

#### Sous-objectif stratégique # 1

Mieux connaître les cédants et les repreneurs pour mieux les rapprocher.

#### Sous-objectif stratégique # 2

Préparer la réussite de chaque installation et de chaque transmission, via un service adapté, permettant d'évaluer la faisabilité des projets.

#### Sous-objectif stratégique # 3

Accompagner étape par étape la réussite de chaque installation, via un service de proximité et de qualité.

10  
actions

### EAU

#### → Objectif stratégique

Sécuriser et gérer la ressource en eau agricole, afin de garantir le développement des productions

#### Sous-objectif stratégique # 1

Faire en sorte que la CAP-NC soit un acteur impliqué et considéré quant à l'élaboration et au suivi de la politique de l'eau partagée.

#### Sous-objectif stratégique # 2

Accompagner les agriculteurs pour mieux gérer et sécuriser l'eau à l'échelle des exploitations. À terme, et si la pertinence est avérée, proposer un service de diagnostic et gestion de la ressource en eau.

#### Sous-objectif stratégique # 3

Accompagner les agriculteurs pour mieux gérer et sécuriser l'eau à l'échelle des bassins versants.

9  
actions

### « MANGEONS LOCAL ! »



#### → Objectif stratégique

Augmenter la part des produits locaux dans l'alimentation des Calédoniens en accompagnant l'organisation des filières, la structuration de flux, la valorisation par la transformation, tout en assurant la promotion du « *Mangeons local !* »

#### Sous objectif stratégique # 1

Caractériser les besoins du marché pour mieux y répondre via une organisation des filières et une planification des productions, en veillant au bon respect de tous les échelons de la chaîne de valeur.

#### Sous objectif stratégique # 2

Accompagner la structuration des flux, du champ à l'assiette, via un rapprochement des acteurs et un maillage logistique incluant transport, regroupement, stockage, transformation et distribution de proximité.

#### Sous objectif stratégique # 3

Promouvoir les produits locaux et rendre attractifs les métiers de l'agriculture, de la pêche et de l'alimentation.

11  
actions



# *Mangeons local !*



**+25% de produits locaux  
dans nos assiettes,  
c'est notre ambition !**



# BILAN 2023 DES ACTIONS TERRAIN pôle Développement durable



Dernier-né des pôles de la Chambre d'agriculture et de la pêche, créé en juillet 2023, le pôle Développement durable a structuré son accompagnement des agriculteurs et des pêcheurs calédoniens autour de 4 grandes thématiques :

- > **PROTEGE** : actions sur la transition agroécologique et résilience au changement climatique (pour la dernière année)
- > **Les Signes de qualité** : animation « Poulet fermier » et « Pêche responsable », et actions communes à tous les signes
- > **Le développement durable** : PERENNE, déchets, énergies renouvelables, Carb'Agro, eau
- > **« Mangeons local ! »** : réflexions autour des systèmes alimentaires durables et rencontre des porteurs de projet

Encore en cours de développement, le pôle Développement durable a pour objectif de poursuivre ses actions au plus près des besoins des ressortissants.

Nous vous invitons à explorer la cartographie de nos interventions réalisées tout au long de l'année et à vous rapprocher de nos équipes pour leur soumettre vos besoins et vos questions.

## LÉGENDE



PROTEGE



Signes de qualité



Développement durable




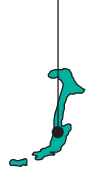
« Mangeons local ! »







Communes sur lesquelles le pôle Développement durable intervient de manière régulière

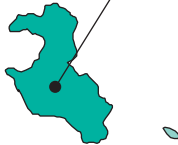
### OUVÉA

- > Restitution technique ferme de démonstration (août) 






### LIFOU

- > Restitution technique ferme de démonstration et « Agroforesterie » (juin) 
- > Regroupement des fermes de démonstration (juin) 
- > Rencontre UCPM / UCPA (août) 
- > Certification Pêche responsable côtière (août - décembre) 



### CANALA


- > Formation TAPE (juillet) 
- > Valorisation des signes de qualité (août) 
- > Visite de l'association Wake Chaa (août) 












### MARÉ

- > Restitution technique ferme de démonstration (juillet) 

### DUMBÉA

- > Restitution technique ferme de démonstration (juillet) 

### NOUMÉA

- > Certifications Pêche responsable hauturière 
- > Ateliers de transformation (janvier - avril) 
- > Restitution Carb'Agro partenaires (mars) 
- > Ateliers Transition alimentaire (mars) 
- > Présentation du projet de la province Sud du schéma provincial de gestion des déchets 2023-2027 (septembre) 
- > Village de l'alimentation (octobre)  
- > CAP sur la Pêche (novembre)  



### ÎLE DES PINS

- > Restitution technique ferme de démonstration (juillet) 

### PAÏTA

- > Restitution technique ferme de démonstration (juillet) 



## PROTEGE EN CHIFFRES



→ 9 activités traitées

→ 25 opérations menées

→ 80 actions prévues au plan de mise en œuvre

→ 50 agriculteurs impliqués dans les démarches d'expérimentation au champ

→ 23 partenaires engagés dans le projet

→ 2 150 personnes touchées



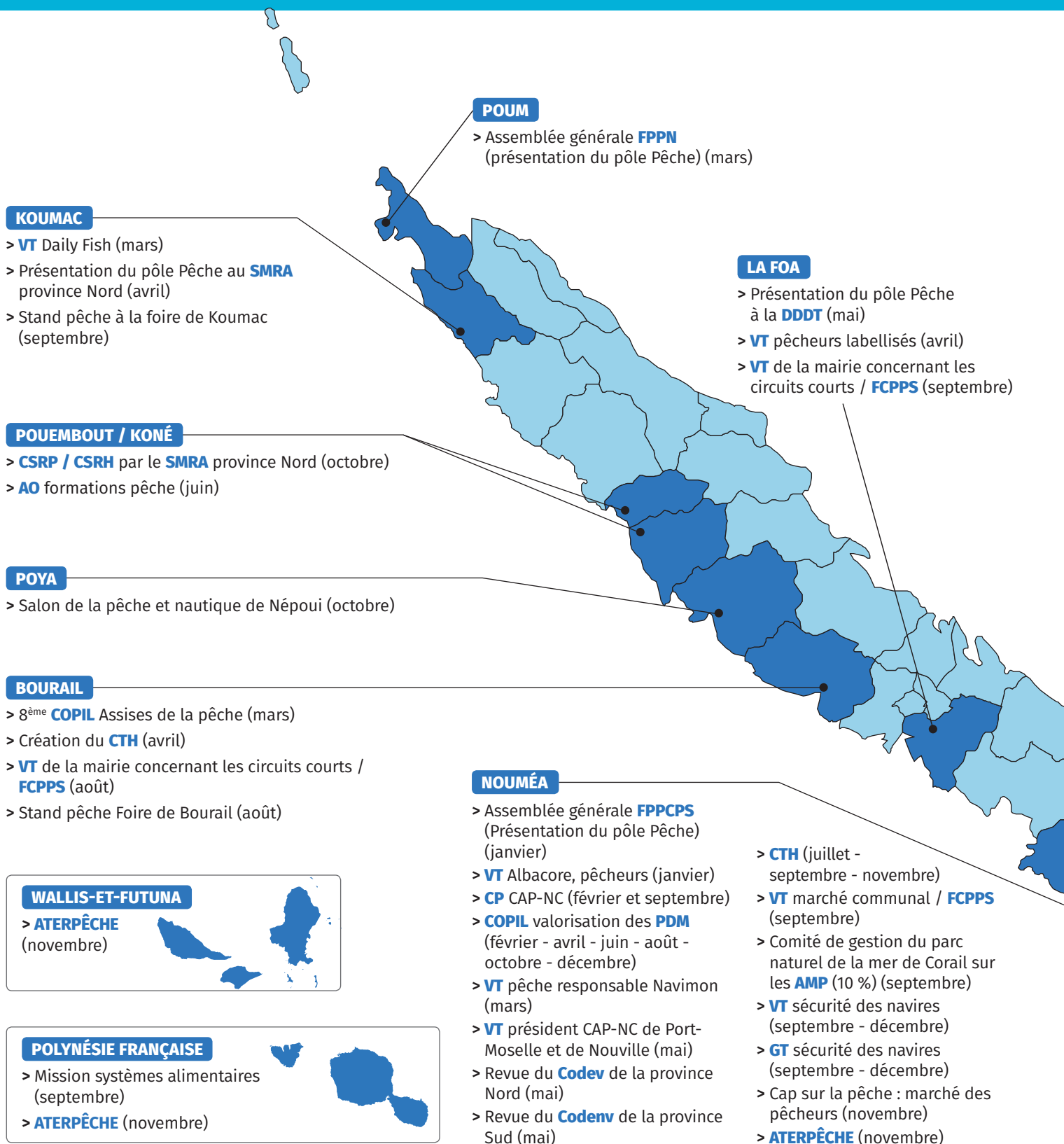
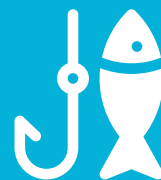
## DÉFENSE DES SIGNES DE QUALITÉ EN CHIFFRES

→ 52 points de vente contrôlés

→ 7 constats établis et résolus / sur internet : 8 constats établis et résolus

Chambre d'agriculture et de la pêche  
Pôle Développement durable  
Tél. : 24 31 60  
devdurable@cap-nc.nc  
cap-nc.nc/developpement-durable

# BILAN 2023 DES ACTIONS TERRAIN pôle Pêche





## En 2023, dans le cadre de ses missions d'accompagnement des pêcheurs professionnels de l'ensemble du territoire, le pôle Pêche a mis en œuvre :

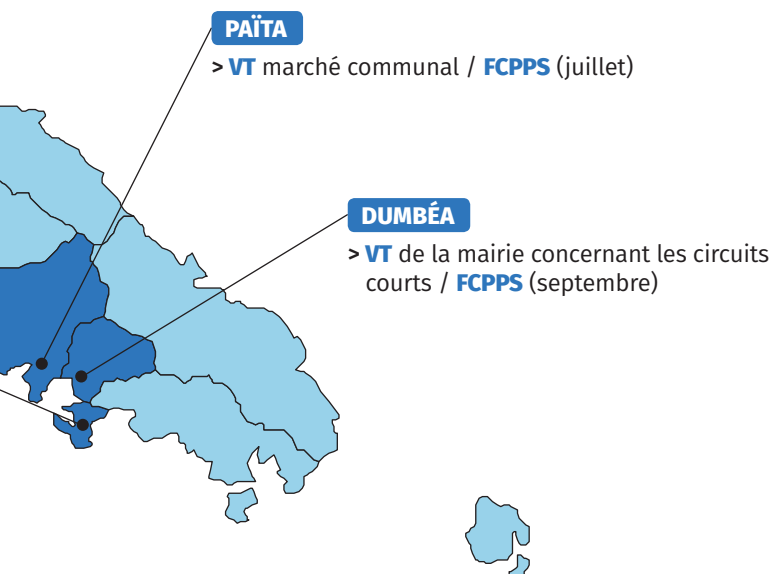
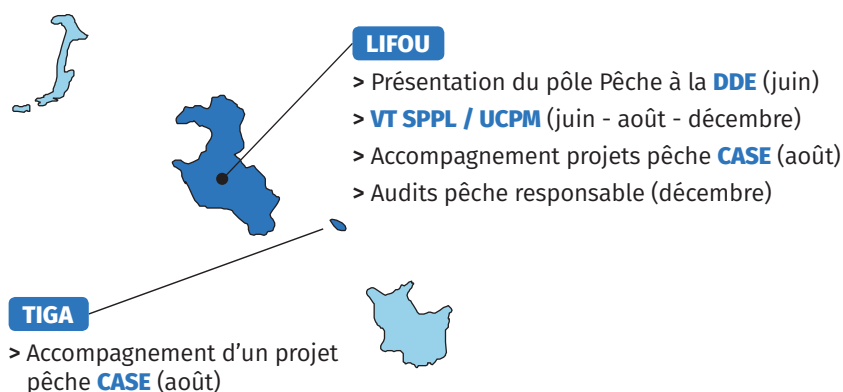
- > La formation des agents d'accueil des antennes de la CAP-NC de l'ensemble des formalités pour la pêche professionnelle
- > La communication pour valoriser le métier de pêcheur professionnel par des publications, lors des foires agricoles, salon de la pêche et Journée mondiale des artisans pêcheurs
- > L'accompagnement des pêcheurs à la sécurité de leur navire au sein d'un groupe de travail territorial
- > La création et le pilotage d'un Comité technique Holothuries dans le cadre de la CITES
- > L'assistance à l'organisation du Salon de la pêche et nautique du Nord
- > L'édition de la « Stratégie pour une pêche côtière durable 2023-2033 »
- > La création d'un événement annuel Cap sur la pêche dédié aux pêcheurs artisans côtiers et hauturiers
- > La représentation des intérêts des armements hauturiers dans le projet d'aires marines protégées au sein du parc naturel de la mer de Corail

### LÉGENDE

**AMP** : aires marines protégées  
**AO** : appel d'offres  
**ATERPÊCHE** : atelier régional de capitalisation sur les pêches côtières  
**CASE** : case de l'entreprise LABECO Lifou  
**CITES** : Convention sur le commerce international des espèces de faune et de flore sauvages menacées d'extinction  
**Codemv** : code de l'environnement (PS)  
**Codev** : code de développement (PN)  
**COPIL** : comité de pilotage  
**CP** : commission pêche  
**CSR** : comité consultatif réglementation pêche  
**CSRH** : comité consultatif réglementation holothuries  
**CSRP** : comité de suivi de la réglementation des pêches en province Nord

**CSRH** : comité de suivi de la réglementation des Holothuries province Nord  
**CTH** : comité technique holothuries  
**DDE** : Direction du développement économique de la province des Îles  
**DDDT** : Direction du développement durable des territoires de la province Sud  
**FPPCPS** : Fédération des pêcheurs professionnels côtiers de la province Sud  
**FPPN** : Fédération des pêcheurs professionnels du Nord  
**GT** : groupe de travail  
**PDM** : produits de la mer  
**SMRA** : Services des Milieux et des Ressources aquatiques  
**SPPL** : syndicat des pêcheurs de Lifou  
**UCPM** : unité de conditionnement des produits de la mer  
**VT** : visite technique

**Communes sur lesquelles le pôle Pêche intervient de manière régulière**



## ORGANISATION ET REPRÉSENTATION DU PÔLE PÊCHE

→ 5 organisations des pêches professionnelles représentant 113 pêcheurs ou organisations en 2023, répartis comme suit :

	Nombre de pêcheurs professionnels	Adhérents CAP-NC	%
province Sud	125	56	45 %
province Nord	198	46	23 %
province des îles Loyauté	41	11	44 %
<b>Total</b>	<b>364</b>	<b>113</b>	<b>31 %</b>

→ 1 animateur des pêches et 1 responsable de pôle pour animer la représentation à l'échelle du territoire des filières pêche hauturière et récifo-lagonaire.

Chambre d'agriculture et de la pêche  
 Pôle Pêche - Tél. : 24 31 60  
 polepeche@cap-nc.nc  
 www.cap-nc.nc/pole-peche/

# BILAN 2023 DES ACTIONS TERRAIN pôle Animal



**GDS<sub>oa</sub>**

Groupement de Défense Sanitaire Animale  
CHAMBRE D'AGRICULTURE ET DE LA PÊCHE  
Nouvelle-Calédonie



En 2023, dans le cadre de ses missions de suivi, expertise, diagnostic-conseil, vulgarisation et formation, le pôle Animal de la Chambre d'agriculture et de la pêche a mis à profit son expertise au service des agriculteurs calédoniens.

Composée de 9 professionnels répartis sur les trois provinces, notre équipe est engagée sur différentes thématiques :

- > **La santé animale** : Groupement de défense du sanitaire animal (GDS-A), lutte contre la tique, maladie de la reproduction, foyers de mortalité, lutte contre les parasites digestifs, identification animale bovine, ovine et caprine
- > **La génétique** : Station d'élevage de Nessadiou (STE)
- > **L'appui aux organisations professionnelles et la gestion des dispositifs d'aides à l'élevage** : Service élevage
- > **L'animation de filières** : bovine, ovine, apicole, aquacole...

Au total, le pôle Animal a accompli **178** visites sur le terrain dans **26** communes en 2023.

Nous vous invitons à explorer la cartographie de nos interventions réalisées tout au long de l'année et à vous rapprocher de nos équipes pour leur soumettre vos besoins et vos questions.

## LÉGENDE



Groupement de défense sanitaire-animal (GDS-A)



PROTEGE



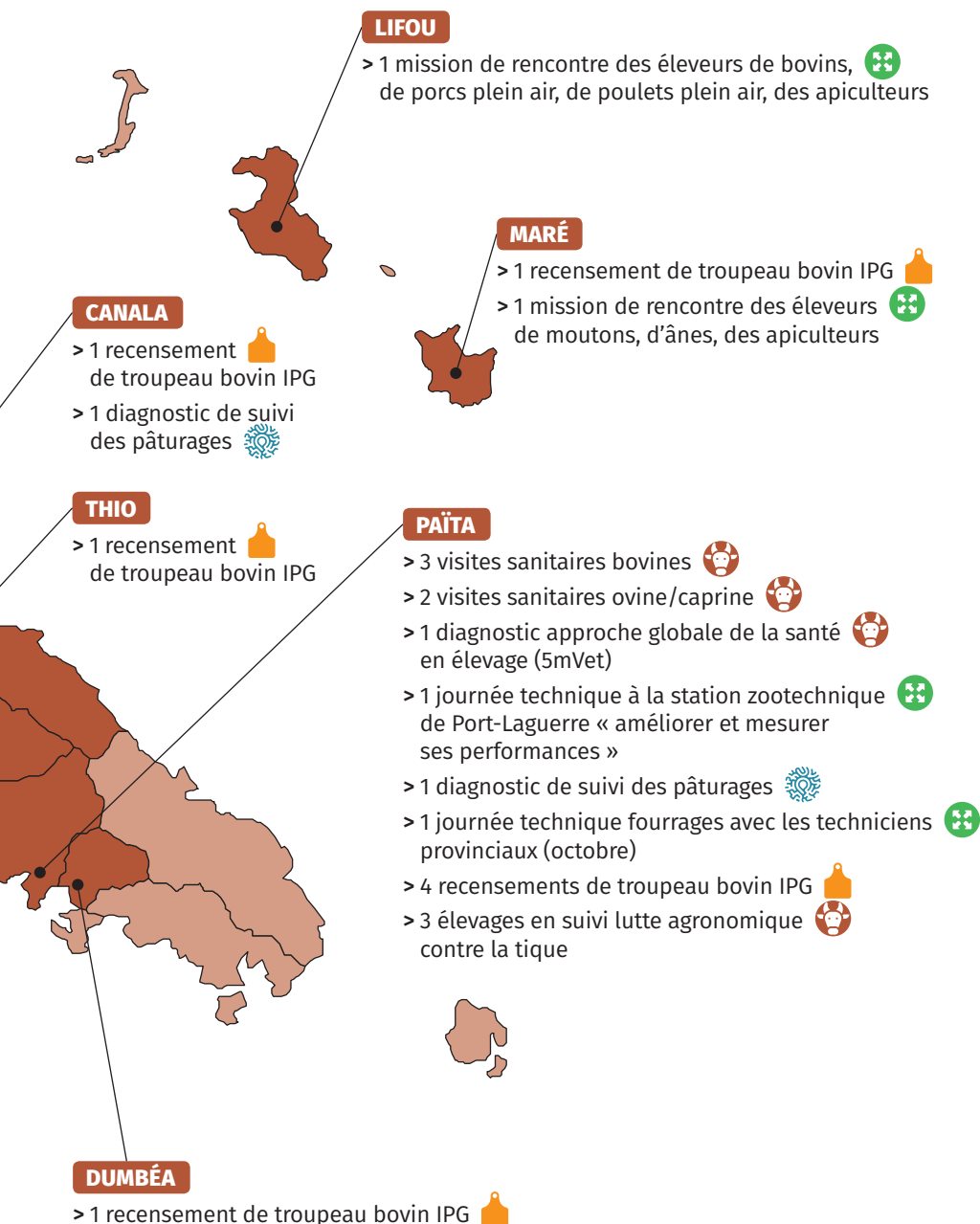
Soutien/Animation filière animale



IPG = identification pérenne généralisée



Communes sur lesquelles le pôle Animal intervient de manière régulière



## LA CHARTE BOVINE



### UNE CHARTE QUI...

- Fédère et engage les acteurs de la filière
- Facilite l'échange des informations
- Programme des actions concrètes
- Fait remonter aux politiques un message commun
- Mutualise des moyens et des données

La charte est un lieu de programmation. L'organisme le mieux placé fait et rend des comptes au collectif.



SPACE Rennes 2023 – Rencontre du pôle Animal avec le président de l'IDELE

Chambre d'agriculture et de la pêche  
Pôle Animal : tél. 44 52 45 / 76 17 28  
poleanimal@cap-nc.nc  
cap-nc.nc/pole-animal/

# BILAN 2023 DES ACTIONS TERRAIN pôle Végétal



**GDS<sub>o</sub>V**

Groupement de Défense Sanitaire Végétal  
CHAMBRE D'AGRICULTURE ET DE LA PÊCHE  
Nouvelle-Calédonie



## POUÉBO

- > JT entretien du petit matériel (novembre)

## HIENGHÈNE

- > JT entretien du petit matériel et broyeur (octobre)
- > JT bioagresseurs vanille et ignames (octobre)

## TOUHO

- > Suivi ignames

## POINDIMIÉ

- > JT cacao - agroforesterie (juin)
- > JT entretien du petit matériel et broyeur (septembre)

## PONÉRIHOUEN

- > JT cacao - agroforesterie (juin)

## KOUMAC

- > Certiphyto-NC 1 (novembre - décembre)

## POUEBOUT / KONÉ

- > JT production de semences (mars)
- > JT réglage épandeur d'engrais (mars)
- > JT production d'ignames (juin)
- > JT fertilité des sols PROTEGE (juin)
- > Certiphyto-NC 3 (juin)
- > Formation horticole (juillet - août)
- > Formation machinisme (août)
- > Bioagresseurs ignames - Foire agricole de Pouembout (septembre)
- > Certiphyto-NC 1 (novembre)

## BOURAIL

- > Certiphyto-NC 1 (janvier - avril - juin - juillet - novembre)
- > Cotech annuel Santé des plantes (mai)
- > JT fertilisation organique sur fourrage (juin)
- > Certiphyto-NC 4 (juin - décembre)
- > JT auxiliaires - PROTEGE (août)
- > Certiphyto-NC 3 (septembre)
- > JT report fourrager (octobre)
- > JT bioagresseurs pommes de terre (novembre)

## MOINDOU

- > Sensibilisation *Oryctes* Fête du palmier (septembre)

## LA FOA

- > Certiphyto-NC 1 (mars - octobre)
- > Certiphyto-NC 3 (mai - juillet)
- > JT auxiliaires et désherbage PROTEGE (juin - juillet)

## PAÏTA

- > Certiphyto-NC 1 (février)
- > Certiphyto-NC 3 (avril)
- > Formation production de semences (avril)
- > JT report fourrager (octobre)
- > JT gestion du *Sporobolus* (novembre)

## WALLIS-ET-FUTUNA

- > Formation horticole (juin)
- > Formation santé des plantes (juin - novembre)
- > Formation santé du sol (novembre)



En 2023, dans le cadre de ses missions de suivi, expertise, diagnostic-conseil, vulgarisation et formation, le pôle Végétal de la Chambre d'agriculture et de la pêche a mis à profit son expertise au service des agriculteurs calédoniens.

Composée de 15 professionnels répartis sur les trois provinces, notre équipe est engagée sur différentes thématiques :

- > **La santé du végétal** : Groupement de défense du sanitaire végétal (GDS-V)
- > **Le machinisme agricole** : Plateforme de machinisme agricole (PMA)
- > **La fertilité, les engrais** : Dock des engrais (DDE)
- > **L'animation de filières** : horticulture, semences, cacao...



Au total, le pôle Végétal a accompli **2 380** visites sur le terrain dans **26** communes en 2023.

Ce qui représente : **2 585** observations/diagnostics sanitaires, **200** analyses Labovert, **185** analyses de sol dont **50** interprétations, **20** prestations individuelles de machinisme agricole (diagnostic, réglage...).





## LÉGENDE

<p><b>JT :</b> journée technique</p>	 <p><b>Machinisme :</b> plateforme machinisme agricole (PMA)</p>	 <p><b>Santé des plantes :</b> groupement de défense sanitaire végétal (GDS-V)</p>	 <p><b>Santé du sol / Fertilisation :</b> dock des engrais (DDE)</p>	 <p><b>Animation de filière / Horticulture :</b> (Service filières végétales)</p>	 <p><b>Communes sur lesquelles les services du pôle végétal interviennent de manière régulière :</b> suivi sanitaire des parcelles, diagnostic conseil machinisme agricole, santé des cultures, analyses de sol...</p>
--	---	---	---	--	---


## OUVÉA

- > JT entretien du petit matériel (juillet) 
- > Sensibilisation *Oryctes* (octobre) 


## LIFOU

- > JT entretien du petit matériel (mai - juin - août) 
- > JT agroforesterie - PROTEGE (juin) 
- > JT fertilité et santé des vergers 
- > Fête du letchi (décembre) 







## TIGA

- > JT entretien du petit matériel (mars) 


## CANALA

- > JT biopesticides (juillet) 



## MARÉ

- > Atelier ouvert 
- > JT production de semences (mars) 
- > Machinisme et santé des plantes  
- Fête de l'avocat (avril)
- > JT agroforesterie & biopesticide PROTEGE (juillet) 
- > JT entretien du petit matériel (mars - avril - mai - juillet) 


## THIO

- > Sensibilisation *Oryctes* Foire de Thio (juillet) 


## DUMBÉA

- > JT production de semences (mars) 
- > Formation santé des végétaux (octobre) 

## NOUMÉA

- > Certiphyto-NC 1 (janvier - mai - juin - août - novembre) 
- > Certiphyto-NC 4 (février - octobre) 
- > Formation semences - qualité sanitaire (avril) 
- > Certiphyto-NC 3 (mai - septembre - octobre) 
- > Séminaire Valorga (décembre) 

## ÎLE DES PINS

- > Sensibilisation *Oryctes* (avril) 

## LE PVE EN 2023 C'EST AUSSI, EN CHIFFRES

→ **2 817** tonnes d'engrais vendues (-15 % par rapport à 2022) dont 13 % utilisables en agriculture biologique

→ **110** traitements à l'import

→ **18** comités techniques/groupes de travail + **4** COPIL

→ L'animation d'**un groupe cacao** et d'**un groupe de semenciers**

→ **44** fiches techniques (livret agroécologie PROTEGE)

→ **6** Bulletin de Santé du végétal + **6** PPUA INFO

→ La publication d'**un Livret** des variétés maraîchères locales + et d'**un Livret** des Plantes de service pour les auxiliaires

→ **Une appli Phyto-one** pour la santé des plantes

**Chambre d'agriculture et de la pêche**  
**Pôle Végétal**  
Tél. : **24 31 60**  
polevegetal@cap-nc.nc  
cap-nc.nc/pole-vegetal

# DOCK DES ENGRAIS

## importations, ventes, subventions

### IMPORTATIONS

↘ Baisse des importations de 13 % entre 2022 et 2023.

	2020	2021	2022	2023
<b>Quantités importées (t)</b>	<b>4 653</b>	<b>4 368</b>	<b>3 807</b>	<b>2 537</b>

### VENTES

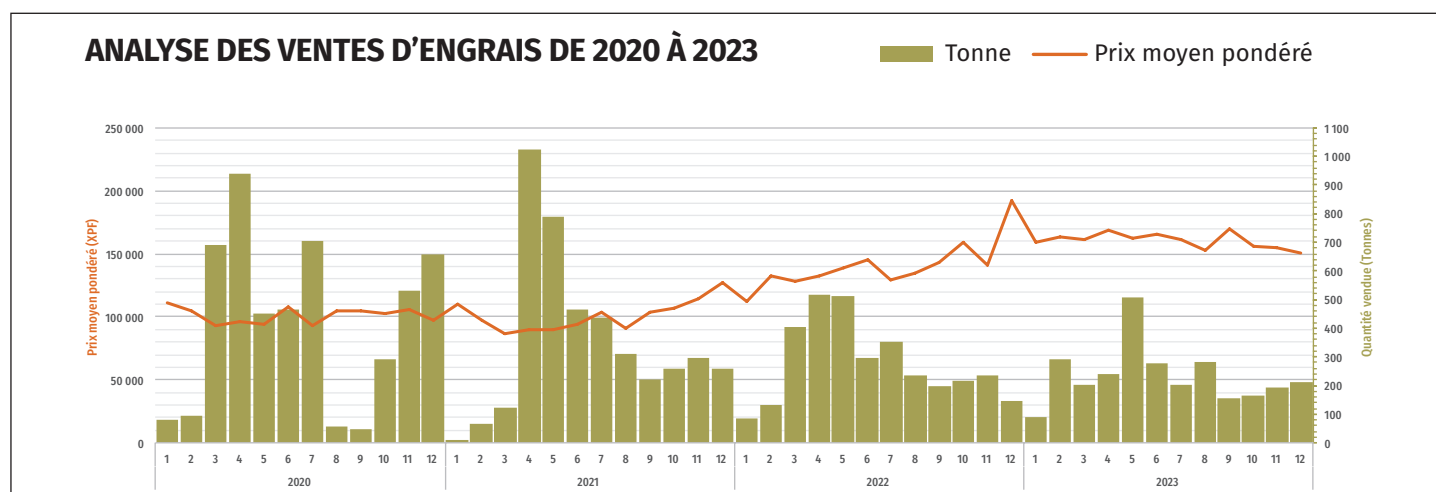
Ventes 2023	Quantité (t)	Montant facturé au client (MF)	Subventions provinciales (MF)
Province Sud	2 231	277,6	79,9
Province Nord	575	70,8	23,2
Province des îles Loyauté	9	1,5	0
Extérieur	2,55	0,5	0
<b>Total</b>	<b>2 817</b>	<b>350,4</b>	<b>103,1</b>

Évolution des quantités vendues (t)	2020	2021	2022	2023
Province Sud	4 104	3 222	2 551	2 231
Province Nord	874	1 010	768	575
Province des îles Loyauté	10	8	11	9
Extérieur	3,13	3,9	4,58	2,55
<b>Total</b>	<b>4 992</b>	<b>4 244</b>	<b>3 334</b>	<b>2 817</b>

### SUBVENTIONS PROVINCIALES AUX AGRICULTEURS

Chaque province signe une convention avec la CAP-NC pour déterminer les taux et les modalités d'aide pour les ressortissants. Cette aide est directement déduite sur la facture de vente des engrais.

En MF	2020	2021	2022	2023
Province Sud	113,8	71	77	79,8
Province Nord	22,5	27,3	22,2	23,2
Province des îles Loyauté	0	0,3	0,2	0
<b>Total</b>	<b>136,3</b>	<b>98,6</b>	<b>99,4</b>	<b>103</b>



# BILAN 2023

# du réseau BAF

# pôle Appui aux ressortissants

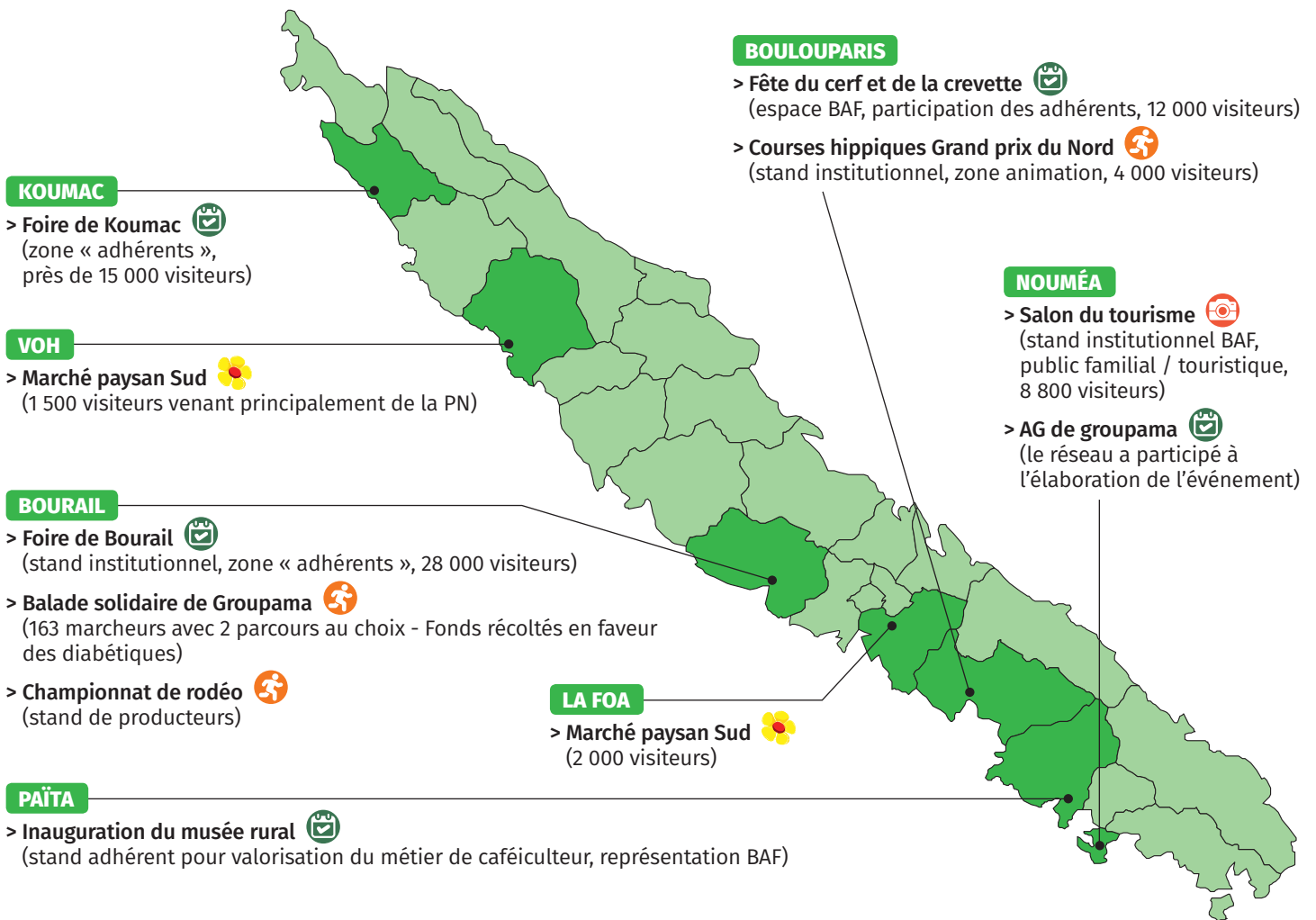


Le réseau Bienvenue à la ferme compte près de 50 adhérents, répartis sur tout le territoire.

Le concept du réseau Bienvenue à la ferme repose sur deux principes simples : **MANGEZ FERMIER et VIVEZ FERMIER.**

L'offre "**Mangez fermier**" regroupe des concepts variés de vente pour favoriser les circuits courts : vente directe à la ferme, marchés paysans, événements festifs et tous les circuits courts permettant de favoriser l'offre de produits locaux sur le marché calédonien.

Ainsi, **21 agriculteurs du réseau BAF** vous permettent d'acheter des produits bruts ou transformés, directement à la ferme, dans des points de vente collectifs ou enfin pendant les événements locaux.



## LÉGENDE



Événement touristique



Événement agricole



Événement sportif



Événement organisé par le réseau BAF



Les événements festifs auxquels le réseau BAF a participé

Chambre d'agriculture et de la pêche

Pôle Appui aux ressortissants - Réseau BAF - Tél. : 44 23 48 / 79 36 10

bienvenuealaferme@cap-nc.nc - baf@cap-nc.nc - slucien@cap-nc.nc - Bienvenue à la ferme NC

# BILAN 2023 DES ACTIONS TERRAIN pôle Appui aux ressortissants





## Bilan 2023 des actions réalisées au pôle Appui aux ressortissants, service entreprise & économique et service Formation

Le service Entreprise a été créé en fin d'année et regroupe les différentes actions menées par les agents d'accueil, selon les besoins des porteurs de projet, des agriculteurs et des pêcheurs.

Le service Formation a deux missions principales :

- > Organisme de formation agréé, le Centre de formation par alternance (CFA) dispense 2 formations niveau CAP ;
- > La formation professionnelle continue (FPC) : répondant à des appels d'offres, ce service travaille en partenariat avec les services techniques de la CAP-NC ou des prestataires extérieurs.

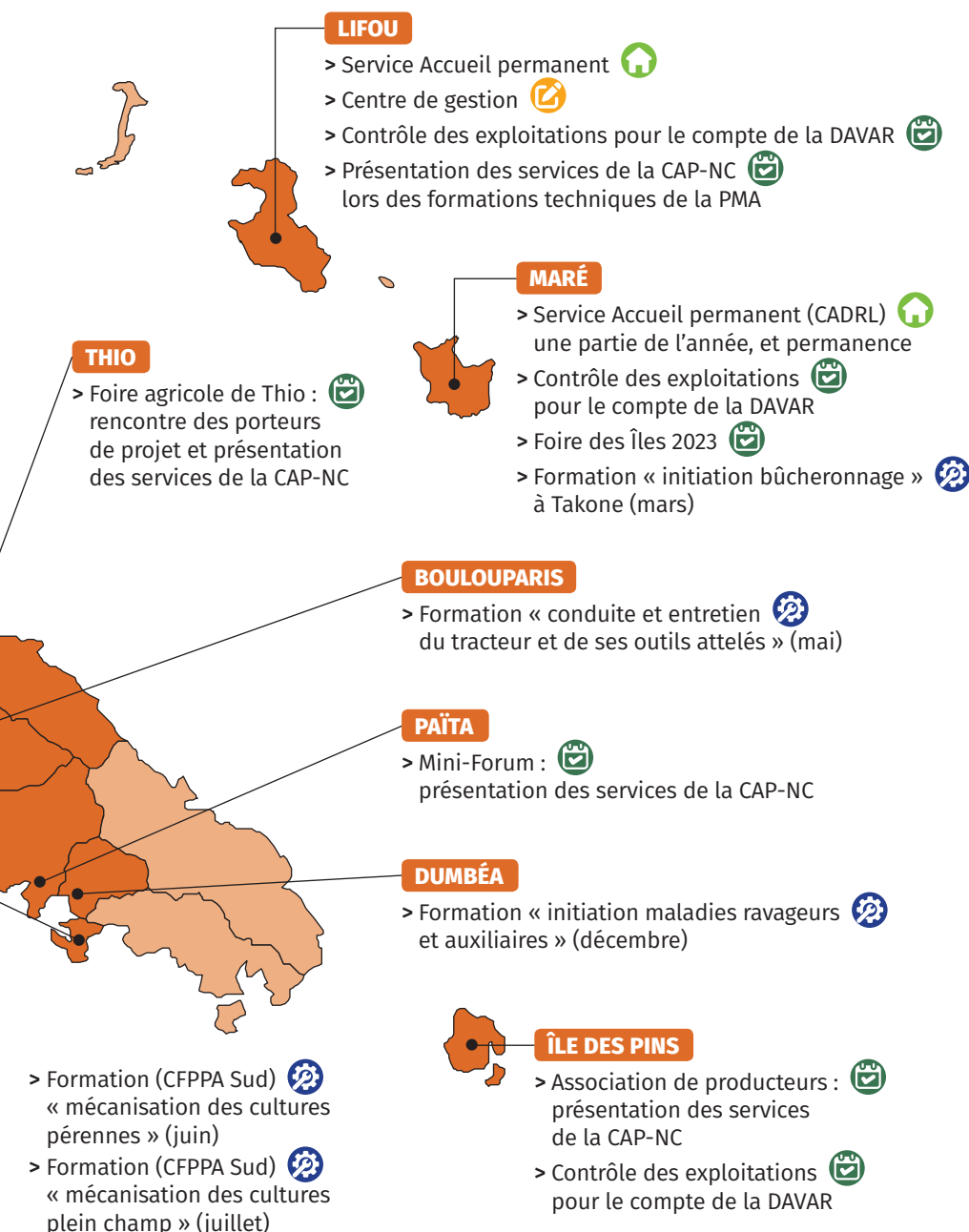
Au total, le Centre de formation par alternance (CFA) a diplômé :

- > 4 alternants au CAPa Métiers de l'agriculture
- > 5 alternants au CAPa Jardinier paysagiste

Au total, le service de la formation professionnelle continue :

- > a ouvert 10 FPC
- > 74 stagiaires formés dans diverses thématiques dans plusieurs communes (en dehors des formations Certiphyto).

### LÉGENDE



### Le service Accueil et le centre de formalités des entreprises ce sont :

- 9 services Accueil permanent
- 2 886 cartes professionnelles traitées
- 1 040 formalités Ridet

### Marché Broussard : Nouméa

- 1 marché/semaine le samedi sur le site du marché de gros de Nouméa
- Accueil des organisations caritatives / utilité publique sur 15 samedis
- Mise en place d'un tivoli solidaire
- Accueil de la province Sud pour 6 marchés solidaires

### Marché de gros : Nouméa

- Gestion du site, de la halle pour accueillir les producteurs des fruits & légumes
- Édition d'une mercuriale/semaine
- Édition de mercuriales mensuelles et annuelles
- Édition des mercuriales pour tous porteurs de projet

**Chambre d'agriculture et de la pêche**  
**Pôle Appui aux ressortissants**  
**Service économique / Cellule Réagir**  
**Tél. : 24 31 60**  
**poleressortissant@cap-nc.nc**  
**reagir@cap-nc.nc**

**Centre de gestion du Sud**  
**Tél. : 41 10 73**  
**cgs@cap-nc.nc**

**Centre de gestion du Nord**  
**Tél. : 42 35 08**  
**cgn@cap-nc.nc**

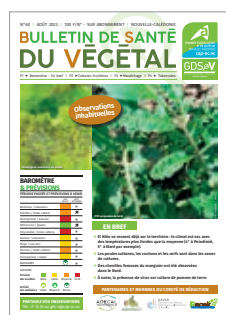
**Service formation**  
**Tél. : 24 63 74 / 24 31 69**  
**formation@cap-nc.nc**

**CFA**  
**Tél. : 24 63 74 / 24 31 69 / 23 62 52**  
**formation@cap-nc.nc**  
**sgos@cap-nc.nc**

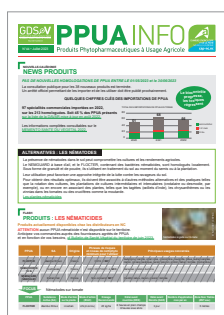
# LES PRINCIPALES actions communication 2023



**DES ÉDITIONS PAPIER, ÉGALEMENT DISPONIBLES AU FORMAT NUMÉRIQUE**



Bulletin de Santé du végétal  
→ **7 parutions**



PPUA INFO  
→ **7 parutions**



La Calédonie agricole  
→ **6 parutions**

Partagées sur FB, dans les actus du site internet et via la newsletter



**DE L'INFORMATION NUMÉRIQUE POUR UNE LARGE DIFFUSION**

**7 286 abonnés Facebook** (au 31/12/2023)  
Évolution (vs 2022) : ↗ **+25 %**

**729 posts Facebook**  
Évolution (vs 2022) : ↗ **+73 %**

**391 actus publiées**  
Évolution (vs 2022) : ↘ **-11 %**

**172 newsletters**  
Évolution (vs 2022) : ↗ **+55 %**

**165 campagnes SMS**  
Évolution (vs 2022) : ↗ **+55 %**

**13 posts Facebook boostés**  
Évolution (vs 2022) : ↘ **-24 %**

## PARTICIPATION À DES ÉVÉNEMENTS



→ **Foire de Bourail les 11, 12 et 13 août.** Comme lors des éditions 2021 et 2022, une table ronde entre professionnels et instances politiques a été organisée sous le pavillon de l'agriculture et de la pêche le vendredi, avec la présentation de l'ambition de la nouvelle mandature en place. Le pavillon accueillait également une animation « De la graine au carré de potager » proposée au grand public.

→ **Foire des Îles** célébrée en 2023 sur les terres de Nengone à Maré, du 15 au 17 septembre, pour la 32<sup>ème</sup> édition, en présence des partenaires de l'agriculture et de la pêche réunis sous le pavillon de la province des Îles pour mettre à l'honneur les produits traditionnels et les coutumes à travers un programme d'animations et de rencontres.

→ **Foire de Koumac du 22 au 24 septembre :** présence de la CAP-NC, aux côtés de ses partenaires installés sous le pavillon de la province Nord.

→ **Samedi 25 novembre :** première édition de CAP sur la pêche à Nouville ! Objectifs : valoriser les activités professionnelles des pêcheurs artisans et travailleurs de la mer des trois provinces et rassembler les professionnels de la pêche, les fédérations du secteur, les institutions et le grand public. De nombreux espaces dédiés à la découverte du monde de la pêche : marché de la mer, visites de navires de pêche, espace « cooking show », expositions et animations...

# DOCUMENTATION PRODUITE en 2023



## FICHES TECHNIQUES

- Fiche technique  
« Bien utiliser son épandeur à engrais »  
<http://bit.ly/3xTvB02>
- Fiche technique  
« Préparation des produits phyto non utilisables pour les collectes »  
<https://bit.ly/4aVWlx>
- Fiche technique  
« Fabriquer son propre compost de déchets verts et fientes de poule »  
<https://bit.ly/44itkYv>
- Fiche technique  
« Déchets agricoles, que deviennent-ils ? »  
<https://bit.ly/3JCEca6>
- Fiche technique  
« L'étalonnage du pulvérisateur à dos à pression entretenue »  
<https://bit.ly/3wbEiSN>
- Fiche technique  
« Itinéraire technique d'une préparation de sol pour la culture de l'igname »  
<https://bit.ly/3WjZrVx>
- Fiche technique  
« Déchets phyto, comment les évacuer en 2023 ? »  
<https://bit.ly/3vZJ71D>
- Fiche technique  
« Les méthodes de greffage du cacaoyer »  
<https://bit.ly/3UzFQPS>
- Fiche technique  
« La traçabilité des déchets agricoles »  
<https://bit.ly/4daXTDI>
- Fiche technique  
« Belmont Red »  
<https://bit.ly/3UwbRly>
- Fiche technique  
« Les 10 points de contrôle d'un tracteur »  
<https://bit.ly/3UAmHx6>
- Fiche technique  
« Valoriser ses déchets carnés et ses déchets de poisson »  
<https://bit.ly/3w7K4oA>
- Fiche technique  
« Les rôles de la matière organique dans les sols »  
<https://bit.ly/49U4yPv>

## LIVRETS ET RAPPORTS

- Rapport Assises de la pêche 2023  
<https://bit.ly/4dbj2Zj>
- Le carbone organique agricole, c'est quoi ?  
<https://bit.ly/3UdJDKl>
- Pour quelles raisons augmenter le stock de carbone organique dans nos sols agricoles ?  
<https://bit.ly/3Ua3lxA>
- Restitution au sol des matières organiques (MO) à l'échelle d'un territoire et autoproduction de MO, via les couverts végétaux  
<https://bit.ly/3Ua3KjA>
- Mémento Santé du végétal 2022  
<https://bit.ly/4bcbEzP>
- Livret « Plantes de services et auxiliaires »  
<https://bit.ly/4dgmjuq>
- Livret technique « Le scarabée rhinocéros du cocotier »  
<https://bit.ly/4bep03h>
- Mémento « les signes de qualité » 2022  
<https://bit.ly/44eFH7C>
- Livret « Diversifiez vos productions maraîchères avec des semences locales »  
<https://bit.ly/3Wn3254>

## DOCUMENTATION PHYTOPHARMACEUTIQUE

- Phytopharmacie grandes cultures de Nouvelle-Calédonie  
<https://bit.ly/3Ql7TQv>
- Phytopharmacie :  
gestion des mauvaises herbes sur 4 grandes cultures  
<https://bit.ly/3wbxKng>
- Herbicides :  
gestion des mauvaises herbes sur 4 grandes cultures  
<https://bit.ly/3Wk0LaX>
- Phytopharmacie des tubercules tropicaux 2023 :  
PPUA autorisés en Nouvelle-Calédonie  
<https://bit.ly/4dhfkj0>
- Phytopharmacie des cultures fourragères 2023 :  
PPUA autorisés en Nouvelle-Calédonie  
<https://bit.ly/44ePURI>



## **CHAMBRE D'AGRICULTURE ET DE LA PÊCHE DE NOUVELLE-CALÉDONIE**

La Flottille, 3 rue Alcide Desmazures • BP 111 • 98845 Nouméa

Tél. : 24 31 60 • Fax : 28 45 87

[accueil@cap-nc.nc](mailto:accueil@cap-nc.nc) • [www.cap-nc.nc](http://www.cap-nc.nc)

 Chambre d'agriculture et de la pêche de Nouvelle-Calédonie